

# MEMORIA ANUAL 2022

## EMPRESA DE APOYO A LA PRODUCCIÓN DE ALIMENTOS



## CONTENIDO

<b>1.</b>	<b>EMPRESA DE APOYO A LA PRODUCCIÓN DE ALIMENTOS – EMAPA</b> .....	<b>4</b>
<b>1.1.</b>	<b>ASPECTOS INSTITUCIONALES</b> .....	<b>4</b>
<b>1.2.</b>	<b>ESTRUCTURA ORGANIZACIONAL</b> .....	<b>5</b>
<b>2.</b>	<b>ACTIVIDADES Y LOGROS DE LA GESTIÓN 2022</b> .....	<b>6</b>
<b>2.1.</b>	<b>GERENCIA DE PRODUCCIÓN</b> .....	<b>6</b>
2.1.1.	Resultados Alcanzados Gestión 2022 .....	7
<b>2.2.</b>	<b>GERENCIA DE ACOPIO Y TRANSFORMACIÓN</b> .....	<b>14</b>
<b>2.3.</b>	<b>GERENCIA DE COMERCIALIZACIÓN</b> .....	<b>21</b>
2.3.1.	Resultados más destacados.....	21
<b>2.4.</b>	<b>GERENCIA ADMINISTRATIVA FINANCIERA</b> .....	<b>26</b>
<b>2.5.</b>	<b>PROYECTOS EN EJECUCIÓN</b> .....	<b>28</b>
<b>2.6.</b>	<b>NUEVOS PROYECTOS</b> .....	<b>37</b>

## CONTENIDO DE TABLAS

EMAPA: TABLA N° 1 BENEFICIARIOS DE LOS PROGRAMAS .....	7
EMAPA: TABLA N° 2 APOYO A LA PRODUCCIÓN DE ARROZ .....	7
EMAPA: TABLA N° 3 APOYO A LA PRODUCCIÓN POR DEPARTAMENTO DEL PROGRAMA ARROZ .....	8
EMAPA: TABLA N° 4 APOYO A LA PRODUCCIÓN DE MAÍZ .....	8
EMAPA: TABLA N° 5 APOYO A LA PRODUCCIÓN POR DEPARTAMENTO DEL PROGRAMA MAÍZ .....	9
EMAPA: TABLA N° 6 SUPERFICIE DE APOYO A LA PRODUCCIÓN DE TRIGO.....	9
EMAPA: TABLA N° 7 APOYO A LA PRODUCCIÓN POR DEPARTAMENTO DEL PROGRAMA TRIGO .....	10
EMAPA: TABLA N° 8 APOYO A LA PRODUCCIÓN DE QUINUA.....	11
EMAPA: TABLA N° 9 APOYO A LA PRODUCCIÓN POR DEPARTAMENTO DEL PROGRAMA QUINUA .....	11
EMAPA: TABLA N° 10 APOYO A LA PRODUCCIÓN PISCÍCOLA.....	11
EMAPA: TABLA N° 11 EJECUCIÓN FINANCIERA DE LA GERENCIA DE PRODUCCIÓN EN BOLIVIANOS .....	12
EMAPA: TABLA N° 12 BENEFICIARIOS POR LA COMPRA DEL GRANO .....	13
EMAPA: TABLA N° 13 ACOPIO DE GRANO DE ARROZ .....	14
EMAPA: TABLA N° 14 ACOPIO DE GRANO DE MAÍZ .....	15
EMAPA: TABLA N° 15 ACOPIO DE GRANO DE TRIGO .....	15
EMAPA: TABLA N° 16 EJECUCIÓN PRESUPUESTARIA GESTIÓN 2020 DE LA GAT, EN BOLIVIANOS .....	17
EMAPA: TABLA N° 17 EJECUCIÓN PRESUPUESTARIA GESTIÓN 2021 DE LA GC, EN BOLIVIANOS.....	22

## CONTENIDO DE CUADROS

EMAPA: CUADRO N° 1 EJECUCIÓN DEL PROYECTO COMPLEJO PISCÍCOLA EN EL TRÓPICO DE COCHABAMBA.....	24
EMAPA: CUADRO N° 2 RESULTADOS ALCANZADOS EN LA GESTIÓN 2021 .....	25
EMAPA: CUADRO N° 3 PROYECTO DEL COMPLEJO INDUSTRIAL ARROCERO DE SAN ANDRÉS.....	26
EMAPA: CUADRO N° 4 RESULTADOS ALCANZADOS EN LA GESTIÓN 2021 .....	26
EMAPA: CUADRO N° 5 PROYECTO, DE LA PLANTA DE ALMACENAMIENTO DE GRANOS DE IVIRGARZAMA.....	27
EMAPA: CUADRO N° 6 RESULTADOS ALCANZADOS EN LA GESTIÓN 2021 .....	27

## CONTENIDO DE FIGURAS

EMAPA: FIGURA N° 1 ORGANIGRAMA VIGENTE DE LA EMPRESA.....	6
EMAPA: FIGURA N° 2 ACOPIO DE GRANOS .....	14
EMAPA: FIGURA N° 3 VOLUMEN HISTÓRICO DE ACOPIO DE GRANOS EN TONELADAS .....	15
EMAPA: FIGURA N° 4 EJECUCIÓN HISTÓRICA DEL PRESUPUESTO DE LA EMPRESA .....	23
EMAPA: FIGURA N° 5 APORTE AL BONO JUANCITO PINTO .....	23

# MEMORIA ANUAL DE LA GESTIÓN 2022

## 1. EMPRESA DE APOYO A LA PRODUCCIÓN DE ALIMENTOS – EMAPA

La Empresa de Apoyo a la Producción de Alimentos (EMAPA) es creada un 15 de agosto de 2007, mediante DS N°29230 ante la necesidad de contar con una instancia estratégica estatal, eficaz y eficiente que asegure la agilidad de la conducción oportuna, toma de decisiones orientadas a la “Seguridad Alimentaria con Soberanía”.

EMAPA amplía su alcance, incorporando los procesos de Transformación y Comercialización, mediante DS N°1694, un 14 de Agosto de 2013.

Mediante Decreto Supremo N° 4441 de 6 de Enero de 2021, amplía las ACTIVIDADES de EMAPA bajo el siguiente tenor: «... así como la compra y venta de otros productos nacionales y la venta de productos nacionales otorgados en consignación».

### 1.1. ASPECTOS INSTITUCIONALES

EMAPA, en el marco de sus competencias y atribuciones establecidas en el Decreto Supremo 29230 del 11 de julio del 2007 y modificatorios, interviene en el ciclo productivo de los principales granos de consumo en el país (trigo, arroz, maíz y soya) mediante:

- El apoyo a la producción de alimentos a través de sus programas de arroz, maíz, trigo, y soya que beneficia a pequeños y medianos productores asociados, con la dotación de insumos agrícolas (semilla, fertilizantes y combustible) necesarios para la producción de alimentos durante el ciclo agrícola, además se realiza el acompañamiento técnico por EMAPA.
- Acopio y/o compra de producción, asegurando un precio justo para el productor que ha sido beneficiado por los programas de EMAPA.
- Transformación y comercialización, contribuyendo a la seguridad y soberanía alimentaria de la población boliviana en general.
- Las acciones y metas en los tres ámbitos descritos anteriormente se realizaron en el marco del Plan Estratégico Empresarial de EMAPA 2021-2025 y su respectiva articulación con el Plan Sectorial del Ministerio de Desarrollo Productivo y Economía Plural y el Plan de Desarrollo Económico Social PDES 2021-2025.

EMAPA tiene establecido la siguiente misión, visión y política Institucional:

### MISIÓN

“Somos una Empresa Pública Estratégica de carácter social, que coadyuva a garantizar la seguridad alimentaria con soberanía, mediante el apoyo a la producción y estabilización de precios del mercado de alimentos, contribuyendo al Vivir Bien de las bolivianas y bolivianos en el Estado

### VISIÓN

“Ser la Empresa Estatal consolidada y referente en seguridad alimentaria en la región, generando valor agregado mediante la incorporación de tecnología e innovación en la producción de alimentos”.  
Plurinacional de Bolivia”.

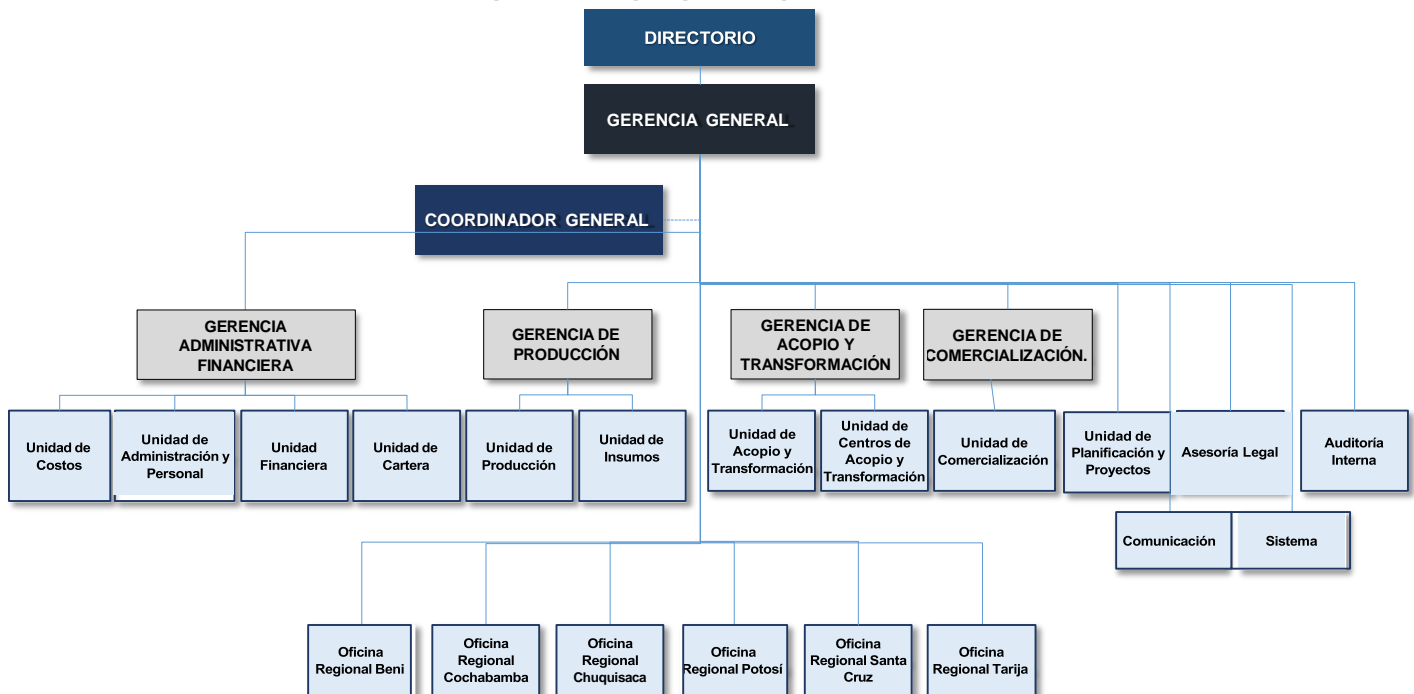
### POLÍTICA

EMAPA en una Empresa Pública Estratégica de carácter social, que tiene como propósito contribuir a la seguridad alimentaria con soberanía, a través del apoyo a la producción nacional y la estabilización de precio en el mercado de alimentos, logrando la satisfacción de nuestros clientes mediante el cumplimiento de estándares, asegurando la inocuidad de nuestros productos y la mejora continua del Sistema de Gestión de la Calidad, con una gestión eficiente y transparente de recursos.

## 1.2. ESTRUCTURA ORGANIZACIONAL

EMAPA en razón de su mandato conferido por Decreto Supremo N°29230 del 11 de julio del 2007 y Decretos Supremos N° 29710 de 17 de septiembre de 2008 y N° 1450 de 31 de diciembre de 2012, está compuesto por la Gerencia General GG, Gerencia de Producción GP, Gerencia de Acopio y Transformación GAT, Gerencia de Comercialización GC y la Gerencia Administrativa Financiera GAF, de acuerdo al siguiente detalle:

EMAPA: Figura N° 1 Organigrama vigente de la empresa



Fuente: Manual de Organización y Funciones (MOF) de EMAPA.

## 2. ACTIVIDADES Y LOGROS DE LA GESTIÓN 2022

### 2.1. GERENCIA DE PRODUCCIÓN

La Gerencia de Producción apoya a la producción nacional de granos con la distribución de insumos agrícolas, servicio de maquinaria y asistencia técnica a pequeños y medianos productores de arroz, maíz, trigo y quinua. Así también, realiza la producción de peces en el Complejo Piscícola del trópico de Cochabamba y apoya con asistencia técnica a productores piscícolas, de esta manera impulsando el desarrollo productivo e industrialización de la mano de las organizaciones productiva para coadyuvar en la sustitución de importaciones y consolidar la soberanía productiva y recuperar el liderazgo industrial en el Estado Plurinacional de Bolivia.

#### Apoyo con insumos agrícolas



Semilla certificada, agroquímicos, fertilizantes y/o bioinsumos

[www.emapa.gob.bo](http://www.emapa.gob.bo)

Asimismo, el apoyo con mecanización agrícola a medianos y pequeños productores en el Norte del departamento de La Paz.

### Mecanización Agrícola



El apoyo a la producción de granos a través de la Gerencia de Producción de EMAPA, interviene en zonas productivas a nivel nacional; en la región de oriente en los Departamentos de Santa Cruz, Beni, Tarija – Gran Chaco; en la región de occidente en los Departamentos de Chuquisaca, Cochabamba, Potosí, Tarija, La Paz y Oruro.

La Gerencia de Producción, apoyo a 8.233 beneficiarios pequeños y medianos productores de arroz, maíz, trigo, quinua en la gestión 2022 en la modalidad de apoyo con insumos agrícolas (a través de la dotación de semilla, agroquímicos, fertilizantes y/o bioinsumos en la campaña agrícola verano 2021 – 2022 e invierno 2022) y Monitoreo de Cultivos (asistencia técnica y seguimiento). Respecto al programa de producción piscícola se apoyó a 371 productores piscícolas con de asistencia técnica en asesoramiento de control de calidad de agua producción, manejo de los estanques y asesoramiento de siembra de alevines a productores piscícolas en las zonas de influencia productiva del Complejo Piscícola de Cochabamba.

**EMAPA: Tabla Nº 1 BENEFICIARIOS POR PROGRAMA DE PRODUCCIÓN – GESTION 2022**

PROGRAMA	Nº DE BENEFICIARIOS APOYADOS 2022
Arroz	2.709
Maíz	2.516
Trigo	3.562
Quinua	1.574
Piscícola	371
<b>TOTAL</b>	<b>10.732</b>

Fuente: Elaboración con base en datos de cada programa de producción.

#### 2.1.1. Resultados Alcanzados Gestión 2022

- PROGRAMA ARROZ**

El apoyo a la producción de arroz intervino con dos modalidades: Apoyo con distribución de insumos agrícolas y Monitoreo a Pequeños y Medianos Productores, según el

[www.emapa.gob.bo](http://www.emapa.gob.bo)



siguiente:

**EMAPA: Tabla N° 2 Apoyo a la Producción de Arroz**

Apoyo a pequeños productores de arroz con insumos agrícolas	Hectáreas	21.458	26.061	<b>121%</b>
Monitoreo de cultivos registradas y verificadas	Hectáreas	7.000	7.552	<b>108%</b>

**Fuente:** Elaboración con base en datos de cada programa de producción.

Apoyo a pequeños productores de arroz con insumos agrícolas (Semillas, agroquímicos, fertilizantes), supero la meta programada en 121% (campaña verano 2022 – 2023) y en cuanto al apoyo de Monitoreo de cultivos registradas y verificadas se superó la meta en 108% (campaña verano 2021-2022), beneficiando a 1.790 productores apoyados con insumos y 919 productores beneficiados con monitoreo respectivamente.

Considerando las modalidades de intervención de Apoyo con insumos agrícolas y Monitoreo a Pequeños y Medianos Productores (MPMP), en la campaña verano 2020/2021 se intervino con monitoreo sobre una superficie total de 7.552 hectáreas y un volumen de producción de 20.012,8 toneladas y respecto a la modalidad de apoyo con insumos en la campaña verano 2022-2023 se intervino con una superficie total de 26.061 hectáreas y un volumen de producción de 91.665,73 toneladas.

**EMAPA: Tabla N° 3 Apoyo a la Producción de arroz por Departamento**

Regional	Superficie (hectáreas)			Producción (toneladas) estimada		
	Apoyo con Insumos	Monitoreo	Total	Apoyo con Insumos	Monitoreo	Total
BENI	6.345	4.916	11.261	22.397,85	13.027,40	22.398
SANTA CRUZ	19.396	2.629	22.025	68.467,88	6.966,85	68.468
LA PAZ	320	-	320	800	-	800
COCHABAMBA	-	7	7	-	18.55	18.55
<b>Total</b>	<b>26.061</b>	<b>7.552</b>	<b>33.613</b>	<b>91.665,73</b>	<b>20.012,80</b>	<b>91.684,28</b>

**Fuente:** Elaboración con base en datos de cada programa de producción.

- PROGRAMA MAÍZ**

El apoyo a la producción de maíz intervino con dos modalidades: Apoyo con distribución de insumos agrícolas y monitoreo a pequeños y medianos productores, según el siguiente:

**EMAPA: Tabla N° 4 Apoyo a la Producción de Maíz**

CARACTERÍSTICAS	UNIDAD DE MEDIDA	PROGRAMADO	EJECUTADO	% AVANCE
Apoyo a pequeños productores de maíz con insumos agrícolas	Hectáreas	16.706	9.760	<b>58.4%</b>
Monitoreo de cultivos registradas y verificadas	Hectáreas	10.752	37.275	<b>346.6%</b>

**Fuente:** Elaboración con base en datos de cada programa de producción.

[www.emapa.gob.bo](http://www.emapa.gob.bo)



En el marco del Plan Operativo Anual Reformulado – 2022, el Programa Maíz tiene una superficie programada con apoyo de 16.706 hectáreas y 10.752 hectáreas con Monitoreo, de las cuales bajo la modalidad de apoyo a la producción se cubrió el 58.4% respecto a lo programado y en cuanto al monitoreo se superó en 346.6% la meta programado debido al requerimiento de las organizaciones productivas, principalmente en el departamento de Santa Cruz, Tarija y Beni.

En el siguiente cuadro se detalla la intervención con las modalidades de apoyo según departamento:

**EMAPA: Tabla Nº 5 Apoyo a la Producción de maíz por Departamento**

Regional	Superficie (hectáreas)			Producción (toneladas) estimada		
	Apoyo con Insumos	Monitoreo	Total	Apoyo con Insumos	Monitoreo	Total
SANTA CRUZ	7.283	-	7283	45.154,60	-	45.154,60
CHUQUISACA	1.583	-	1.583	9.181,40	-	9.181,40
TARIJA	548	-	548	2.959,20	-	2.959,20
LA PAZ	346	-	346	1.211,00	-	1.211,00
BENI	0	10.572,00	10.572	-	39.567,36	39.567,36
<b>TOTAL</b>	<b>9.760,00</b>	<b>10.572,00</b>	<b>20.332,00</b>	<b>58.506,20</b>	<b>39.567,36</b>	<b>98.073,56</b>

Fuente: Elaboración con base en datos de cada programa de producción.

En la campaña agrícola verano 2021-2022 el apoyo bajo la modalidad monitoreo fue de 10.572 hectáreas en los departamentos de Santa Cruz, Tarija y Beni. El apoyo con insumos agrícola en la campaña verano 2022-2023 fue de 9.760 hectáreas llegando a una producción estimada de 58.506.20 toneladas.

#### • PROGRAMA TRIGO

La Empresa de Apoyo a la Producción de Alimentos – EMAPA, forma parte del Programa Multisectorial de Fomento a la Producción de Trigo en el marco del Decreto Supremo 3919 de fecha 29 de mayo de 2019, con el objetivo de incrementar la producción de trigo.

El apoyo a la producción de trigo intervino con dos modalidades: Apoyo con distribución de insumos agrícolas y monitoreo a pequeños y medianos productores, según el siguiente:

**EMAPA: Tabla Nº 6 Apoyo a la Producción de Trigo**

CARACTERÍSTICAS	UNIDAD DE MEDIDA	PROGRAMADO	EJECUTADO	% AVANCE
Apoyo a pequeños productores para producción de trigo	Hectáreas	10.016	10.697	<b>107 %</b>
Monitoreo de trigo de cultivos registradas y verificadas del cultivo.	Hectáreas	62.585	98.383	<b>157.2 %</b>

Fuente: Elaboración con base en datos de cada programa de producción

[www.emapa.gob.bo](http://www.emapa.gob.bo)

EMAPA con el objetivo de incrementar la producción y productividad de cultivo de trigo, define dos formas de trabajo: “Apoyo a Beneficiarios con Insumos (Semilla certificada y Fertilizantes)” y “Apoyo con solo fertilizantes”, tanto para la región de occidente como para oriente. Para la gestión 2021, la Gerencia de Producción apoyo a una superficie total del 45% con apoyo de insumos y en monitoreo se apoyó en un 138% respecto lo programado.

**EMAPA: Tabla N° 7 Apoyo a la Producción por Departamento del Programa Trigo**

DEPARTAMENTOS	SUPERFICIE (ha)			PRODUCCION (t) Estimada		
	Apoyo	Monitoreo	Total	Apoyo	Monitoreo	Total
CHUQUISACA	3.859,00	-	<b>3.859,00</b>	8.837,11	-	<b>8.837,11</b>
COCHABAMBA	379,50	-	<b>379,50</b>	656,54	-	<b>656,54</b>
LA PAZ	53,75	-	<b>53,75</b>	73,10	-	<b>73,10</b>
POTOSI	214,00	-	<b>214,00</b>	329,56	-	<b>329,56</b>
SANTA CRUZ	0,00	91.952,37	<b>91.952,37</b>	-	170.111,88	<b>170.111,88</b>
BENI	0,00	-	<b>0,00</b>	-	-	<b>0,00</b>
TARIJA	675,50	360,00	<b>1.035,50</b>	1.249,68	612,00	<b>1.861,68</b>
<b>TOTAL</b>	<b>5.181,75</b>	<b>92.312,37</b>	<b>97.494,12</b>	<b>11.145,98</b>	<b>170.723,88</b>	<b>181.869,86</b>

Fuente: Elaboración con base en datos de cada programa de producción

En la campaña invierno 2022 el apoyo a la producción de trigo intervino en los departamentos de Santa Cruz y Tarija con una superficie de 91.952.37 hectáreas y 360 hectáreas respectivamente. En la campaña verano 2022-2023 se apoyó con insumos agrícolas a los departamentos de Chuquisaca, Cochabamba, La Paz, Potosí y Tarija en una superficie total de 11.146 hectáreas.

## • PROGRAMA QUINUA

El apoyo a la producción de quinua intervino con dos modalidades: Apoyo con distribución de insumos agrícolas y monitoreo a pequeños y medianos productores, según el siguiente:

**EMAPA: Tabla N° 8 Apoyo a la Producción de Quinua**

CARACTERÍSTICAS	UNIDAD DE MEDIDA	PROGRAMADO	EJECUTADO	% AVANCE
Apoyo a pequeños productores para producción de quinua	Hectáreas	2.983	2.327	<b>78 %</b>
Monitoreo de quinua de cultivos registradas y verificadas del cultivo.	Hectáreas	2.900	1.960	<b>68 %</b>

Fuente: Elaboración con base en datos de cada programa de producción

Por primera vez se apoyó a la producción de Quinua, beneficiando a 1.617 productores apoyados con semilla orgánica y bioinsumos. Asimismo, en la gestión 2022 se logró certificar parcelas de producción orgánica en el primer año de

[www.emapa.gob.bo](http://www.emapa.gob.bo)

intervención para impulsar la exportación del grano de quinua.

**EMAPA: Tabla N° 9 Apoyo a la Producción de quinua por Departamento**

DEPARTAMENTO	SUPERFICIE (ha)			PRODUCCION (t) Estimada		
	Apoyo	Monitoreo	Total	Apoyo	Monitoreo	Total
LA PAZ	1.911,55	1.960,00	<b>3.871,55</b>	1.146,93	980,00	<b>2.126,93</b>
ORURO	415,00	-	<b>415,00</b>	249,00	-	<b>249,00</b>
<b>TOTAL</b>	<b>2.326,55</b>	<b>1.960,00</b>	<b>4.286,55</b>	<b>1.395,93</b>	<b>980,00</b>	<b>2.375,93</b>

Fuente: Elaboración con base en datos de cada programa de producción

En la campaña verano en la campaña verano 2021-2022 y 2022-2023 el apoyo a la producción de quinua en la modalidad de apoyo con insumos y monitoreo de cultivos en los departamentos de La Paz y Oruro alcanzo una producción total de 2.375,93 toneladas.

**Certificación de parcelas de producción orgánica de quinua**

**Mercado Nacional**

**Mercado EE.UU**

**Mercado Europeo**



**CERTIFICADO**  
FAD-546-035-CERT-BOL-EMA-310522  
Internal Code: BOL-EMA  
Issued to: Empresa de Apoyo a la Producción de Alimentos (EMAPA)  
Address: Av. Manuel San Cruz, Palacio de Comunicaciones, Mecapoma, Sucre  
Contact Number: 591 2112726 ext 1302  
E-mail: juan.nina@emapa.gob.bo

**Scope:** Certified Products / Services: Crop / Producer, Processing / Elaborator/Processor. See ANNEX A - LIST OF PRODUCTION LINE(S) / See ANNEX B - LIST OF PRODUCTION LINE(S) / UNIT(S).

**Effective date:** May 31, 2022  
**Anniversary date:** April 27, 2023



**CERTIFICATE**  
FAD-USA-038-CERT-BOL-EMA-310522  
Internal Code: BOL-EMA  
Issued to: Empresa de Apoyo a la Producción de Alimentos (EMAPA)  
Address: Av. Manuel San Cruz, Palacio de Comunicaciones, Mecapoma, Sucre  
Contact Number: 591 2112726 ext 1302  
E-mail: juan.nina@emapa.gob.bo

**Scope:** Certified Products / Services: Crop / Producer, Processing / Elaborator/Processor. See ANNEX A - LIST OF PRODUCTION LINE(S) / See ANNEX B - LIST OF PRODUCTION LINE(S) / UNIT(S).

**Effective date:** May 31, 2022  
**Anniversary date:** April 27, 2023



**CERTIFICATE**  
FAD-CEE-030-CERT-BOL-EMA-310522  
Internal Code: BOL-EMA  
Issued to: Empresa de Apoyo a la Producción de Alimentos (EMAPA)  
Address: Av. Manuel San Cruz, Palacio de Comunicaciones, Mecapoma, Sucre  
Contact Number: 591 2112726 ext 1302  
E-mail: juan.nina@emapa.gob.bo

**Scope:** Certified Products / Services: Crop / Producer, Processing / Elaborator/Processor. See ANNEX A - LIST OF PRODUCTION LINE(S) / See ANNEX B - LIST OF PRODUCTION LINE(S) / UNIT(S).

**Effective date:** May 31, 2022  
**Anniversary date:** April 27, 2023

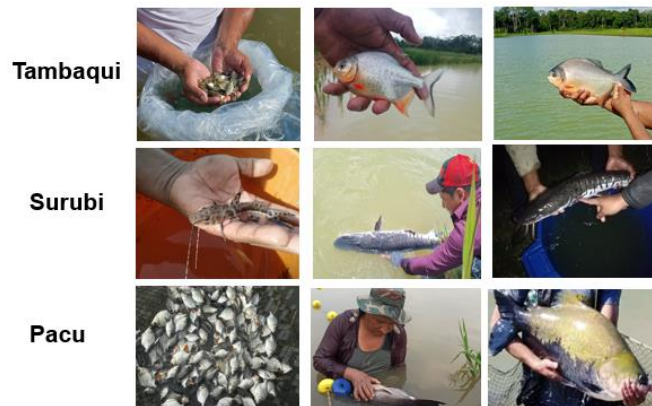
• **PROGRAMA PISCÍCOLA**

El apoyo a la producción piscícola realiza la producción de peces en el Complejo Piscícola del trópico de Cochabamba y asistencia técnica a productores de los municipios: Villa Tunari, Shinahota, Chimoré, Puerto Villarroel y Entre Ríos, según el siguiente:

[www.emapa.gob.bo](http://www.emapa.gob.bo)

**EMAPA: Tabla N° 10 Apoyo a la Producción Piscícola**

PROGRAMACION	RESULTADOS ALCANZADOS
<p><b>Producir 798.214</b> Unidades de alevines en el laboratorio de alevinaje del Complejo Piscícola del Trópico de Cochabamba.</p>	<p><b>2.219.665</b> Unidades de alevines producidos en el laboratorio de alevinaje.</p>
<p><b>Adquirir 132</b> <b>Reproductores</b> de las especies pacú, tambaquí y surubí</p>	<p><b>132</b> <b>peces reproductores adquiridos</b> de las especies Pacu, Surubí y Tambaquí</p>
<p><b>Producir 100.000</b> Unidades de peces en los módulos de engorde del Complejo Piscícola del Trópico de Cochabamba.</p>	<p><b>99.800</b> Unidades de peces producidos en los módulos de engorde.</p>



Se apoyó a 371 productores piscícolas con asistencia técnica en asesoramiento de control de calidad de agua producción, manejo de los estanques y asesoramiento de siembra de alevines a productores piscícolas en las zonas de influencia productiva del Complejo Piscícola de Cochabamba, en los municipios de: Villa Tunari, Shinahota, Chimoré, Puerto Villarroel y Entre Ríos.

- **PROGRAMA DE FORTALECIMIENTO DE ORGANIZACIONES PRODUCTIVAS**

Fortalecer el desarrollo productivo de los productores de arroz, maíz, trigo, quinua y piscícola a través del apoyo con: mecanización agrícola en zonas con vocación productiva, la implementación de monitoreo satelital de cultivos, realizar análisis y prueba de muestras de suelos por medio del uso de laboratorios portátiles a cargo del personal técnico y 1.560 productores de arroz, maíz, trigo y quinua a nivel nacional fueron fortalecidos en desarrollo de capacidades agrícolas.



## Apoyo a pequeños y medianos productores con mecanización agrícola en zonas con vocación productiva



## Fortalecimiento a productores en el desarrollo de capacidades productivas



piscícola. Estos reproductores nos ayudaran a cumplir las metas propuestas en el proyecto del complejo piscícola donde la capacidad de reproducción es de 5.000.000 de alevines anuales, tomando en cuenta que cada gestión se adquirirá 122 reproductores.

El sistema de producción planteado por Proyecto PACU, contempla tres fases para el engorde, cuyo objetivo es aprovechar al máximo la superficie de los estanques manteniendo una población apropiada en base a peso vs. Superficie de cría.

La siembra de alevines no se realizó en varios estanques al mismo tiempo, sino más bien, uno cada 24 días, para tener un escalonamiento que permita tener peces en todas las etapas durante todo el año, y esto también nos permitirá que se tengan cosechas de peces todos los meses; Una vez realizada la primera siembra, esta marcará el inicio de la programación de siembras para todo el año.

- **EJECUCIÓN PRESUPUESTARIA GESTIÓN 2022**

**EMAPA: Tabla N° 11 Ejecución Financiera de la Gerencia de Producción en Bolivianos**

PROGRAMA/ACTIVIDAD	PRESUPUESTO VIGENTE	EJECUCIÓN	%
APOYO A LA PRODUCCION DE ARROZ	16.223.185,06	14.305.123,66	88%
APOYO A LA PRODUCCION DE MAIZ	23.027.743,34	20.084.242,67	87%
APOYO A LA PRODUCCION DE TRIGO	13.940.433,93	11.689.126,13	83%
APOYO A LA PRODUCCION DE QUINUA	2.599.009,46	1.747.102,52	67%
APOYO A LA PRODUCCION PISCICOLA	2.704.773,6	2.690.382,4	99%
GASTOS EMERGENTES DEL APOYO A LA PRODUCCIÓN	12.977.146,68	8.967.661,86	69%
<b>TOTAL</b>	<b>71.472.292,07</b>	<b>59.483.639,24</b>	<b>83%</b>

La Gerencia de Producción, al 31 de diciembre ejecuto el 83% de su presupuesto programado para la gestión 2022.

## 2.2. GERENCIA DE ACOPIO Y TRANSFORMACIÓN

La Gerencia de Acopio y Transformación (GAT), en el periodo de cosecha de granos de arroz, maíz, trigo y quinua (granos priorizados), efectúa el acopio de los mismos conforme a sus metas programadas. Asimismo, tras el almacenamiento de la materia prima adquirida, la GAT efectúa los procesos respectivos de beneficiado y transformación de granos, obteniendo los productos y subproductos para su destino al mercado interno, los productos que obtiene son: arroz entero, arroz tres cuartos, arroccillo, y harina de trigo tipo “000” además de los otros subproductos para consumo animal, como son afrechos de trigo y arroz, incluyendo también la colilla de arroz. De la Quinua se realiza la Transformación en Hojuelas de quinua, harina de quinua y Quinua Perlada

El grano de maíz duro es destinado al mercado interno para su comercialización a los subsistemas de producción pecuarios (producción de: huevo y carne avícola; leche y carne de bovinos y carne de porcinos).

Por otra parte, se encuentran bajo dependencia de la GAT, el funcionamiento de las plantas propias de EMAPA, como son las Plantas de almacenamiento de granos localizadas en los municipios de San Pedro, San Julián, Cabezas y Cuatro Cañadas (este último que incluye un molino y planta de producción de alimento balanceado), asimismo, el ingenio arrocerero de la empresa localizada en Yapacaní en el departamento de Santa Cruz y la planta de Caracollos del departamento de Oruro.

**Cuadro 1. EMAPA: Plantas de EMAPA en Operación, en Construcción y en Proceso de Contratación**

Departamento	Número de Plantas en Operación	Número de Plantas en Construcción
Santa Cruz	5	1
Beni		1
Cochabamba		2
Oruro	1	
La Paz		1
<b>TOTAL</b>	<b>6</b>	<b>3</b>

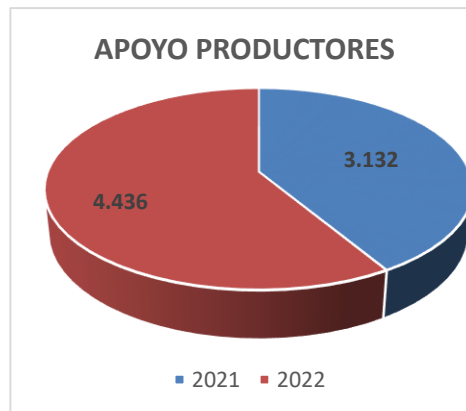
Fuente: Elaboración en base datos proporcionados por la GAT.

La Gerencia de Acopio y Transformación (GAT), desarrolla otras actividades como son la contratación de servicios de recepción, almacenamiento y transformación de granos, como también la adquisición de insumos, equipos, maquinaria y materiales para las diferentes actividades mencionadas, aplicando la normativa vigente de la empresa.

**EMAPA: Tabla Nº 12 Beneficiarios por la compra del Grano**

PROGRAMA	Nº BENEFICIARIOS
ARROZ	1386
MAÍZ	895
TRIGO	1721
QUINUA	434
<b>TOTAL</b>	<b>4436</b>

Fuente: Elaboración en base datos proporcionados por la GAT.



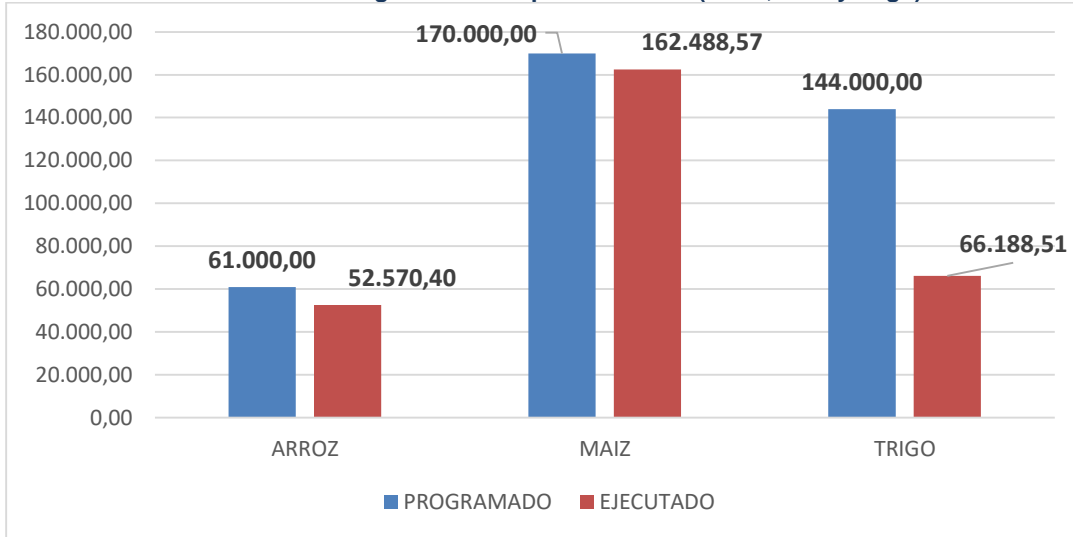
Se benefició a 4.436 pequeños y medianos productores por compra de grano de arroz, maíz, trigo y quinua en la Gestión 2022, mayor cantidad que en la gestión 2021 que solo se apoyó a 3.132 productores.



## Resultados Alcanzados Gestión 2022

- ACOPIO DE GRANOS.**

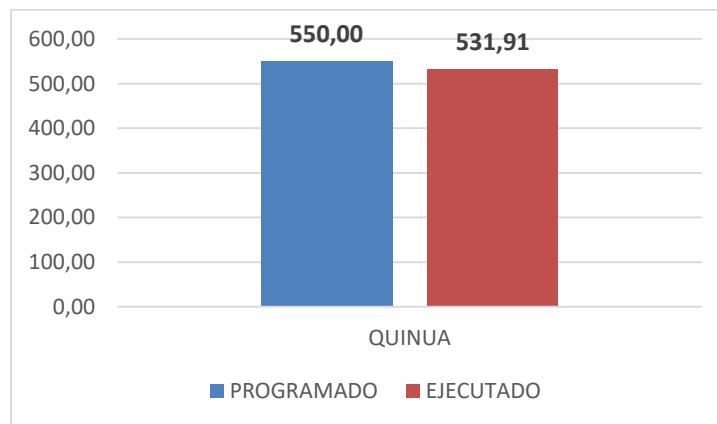
**EMAPA: Figura N° 2 Acopio de Granos (Arroz, Maíz y Trigo)**



Fuente: Elaboración en base datos proporcionados por la GAT.

En cuanto al volumen de acopio de arroz en chala se llegó al 86% de ejecución respecto a lo programado, Maíz a un 97% y en Trigo de llego al 46% respecto a los programado para la gestión 2022.

**EMAPA: Figura N° 3 Acopio de Granos (Quinua)**



Fuente: Elaboración en base datos proporcionados por la GAT.

En cuanto al volumen de acopio de quinua se llegó al 97% de ejecución respecto a lo programado para la gestión 2022

- **ACOPIO DE GRANO DE ARROZ**

EMAPA: Tabla N° 13 Acopio de Grano de Arroz

CARACTERÍSTICAS	UNIDAD DE MEDIDA	PROGRAMADO	EJECUTADO	% AVANCE
Acopiar y almacenar arroz en chala	Toneladas	61.000	52.570,4	<b>86%</b>

Fuente: Elaboración en base datos proporcionados por la GAT.

Se programó, acopiar y almacenar el arroz en chala de 61.000 toneladas, se logró un acopio de 52.570,4 toneladas.

- **ACOPIO DE GRANO DE MAIZ**

EMAPA: Tabla N° 14 Acopio de Grano de Maíz

CARACTERÍSTICAS	UNIDAD DE MEDIDA	PROGRAMADO	EJECUTADO	% AVANCE
Acopiar y almacenar grano de Maíz Amarillo Duro en los Silos propios de EMAPA mediante la recepción, limpieza, secado y almacenamiento	Toneladas	170.000,00	162.488,57	<b>97%</b>

Fuente: Elaboración en base datos proporcionados por la GAT.

Se programó, acopiar y almacenar grano de maíz amarillo duro, de las cuales de logro 162.488,57 toneladas respecto lo programado.

- **ACOPIO DE GRANO DE TRIGO**

EMAPA: Tabla N° 15 Acopio de Grano de Trigo

CARACTERÍSTICAS	UNIDAD DE MEDIDA	PROGRAMADO	EJECUTADO	% AVANCE
Acopiar y almacenar grano de trigo de la producción nacional.	Toneladas	144.000,00	66.188,51	<b>46%</b>

Fuente: Elaboración en base datos proporcionados por la GAT.

Se programó, acopiar y almacenar grano de trigo, de las cuales de logro 66.188,51 toneladas respecto lo programado.

- **ACOPIO DE GRANO DE QUINUA**

EMAPA: Tabla Nº 16 Acopio de Grano de Trigo

CARACTERÍSTICAS	UNIDAD DE MEDIDA	PROGRAMADO	EJECUTADO	% AVANCE
Acopiar y almacenar grano de quinua de la producción nacional.	Toneladas	550.00	531.91	<b>97%</b>

Fuente: Elaboración en base datos proporcionados por la GAT.

Se programó, acopiar y almacenar grano de quinua, de las cuales de logro 531,91 toneladas respecto lo programado.

Cabe hacer notar que en la gestión 2022 por primera vez se realiza el acopio de grano de quinua en la Provincia Aroma con la participación de 434 productores

- **ACOPIO DE PESCADO**

EMAPA: Tabla Nº 17 Acopio de Grano de Pescado

CARACTERÍSTICAS	UNIDAD DE MEDIDA	PROGRAMADO	EJECUTADO	% AVANCE
Acopiar Pescado Tambaquí y Pacu de la Producción directa de la Regional del Trópico de Cochabamba.	Kilogramos	602,793	19,990.60	<b>3%</b>

Fuente: Elaboración en base datos proporcionados por la GAT.

Cabe hacer notar que en la gestión 2022 por primera vez se realiza el acopio de producción directa de pescado en el Trópico de Cochabamba.

## TRANSFORMACIÓN DE GRANOS.

A continuación, se muestra las cantidades de grano de trigo transformada para la obtención de Harina de trigo - subproductos y la cantidad de arroz en chala transformada para obtener arroz seleccionado y subproductos.

- **Beneficiado de Arroz**

Cuadro 2. EMAPA: Beneficiado de Arroz

CARACTERÍSTICAS	UNIDAD DE MEDIDA	PROGRAMADO	EJECUTADO	% AVANCE
Transformar y procesar arroz en chala	Toneladas	53,000.00	44,767.67	<b>84%</b>

Fuente: Elaboración con base en datos de la GAT

[www.emapa.gob.bo](http://www.emapa.gob.bo)

Para la gestión 2022, se programó una meta de transformación de arroz y sub productos de 53.000 toneladas de la cuales se llegó a 44.767.67.

➤ **Transformación de Harina de Trigo**

**Cuadro 3. EMAPA: Transformación de Harina de Trigo**

CARACTERÍSTICAS	UNIDAD DE MEDIDA	PROGRAMADO	EJECUTADO	% AVANCE
Acopiar y almacenar grano de trigo de la producción nacional.	Toneladas	171,000.00	135,437.35	<b>79%</b>

Fuente: Elaboración con base en datos de la GAT.

Para la gestión 2022, se programó una meta de transformación de harina de trigo y sub productos de 171.000 toneladas de la cuales se llegó a 135,437.35 toneladas.

➤ **Transformación de Quinua**

**Cuadro 4. EMAPA: Transformación de Quinua**

CARACTERÍSTICAS	UNIDAD DE MEDIDA	PROGRAMADO	EJECUTADO	% AVANCE
Producción de quinua perlada	Toneladas	3,319	170	<b>5%</b>
Producción de hojuelas de quinua	Toneladas	105	56.5	<b>54%</b>
Producción de Harina de quinua	Toneladas	20	56	<b>280%</b>

Para la gestión 2022 se programó realizar la transformación de producción de quinua perlada, hojuelas de quinua y harina de quinua.

➤ **Transformación de Pescado**

**Cuadro 4. EMAPA: Transformación de Pescado**

CARACTERÍSTICAS	UNIDAD DE MEDIDA	PROGRAMADO	EJECUTADO	% AVANCE
Procesar carne de pescado (Tambaqui Surubi y Pacu)	Kilogramos	428,520	17630.9	<b>4%</b>

Para la gestión 2022 se programó realizar la transformación de producción de pescado.

- NIVEL DE UTILIZACIÓN DE LAS PLANTAS PROPIAS DE EMAPA**

**Cuadro 4. EMAPA: Almacenamiento de Materia Prima**

PLANTAS EMAPA	NUMERO Y TIPO DE SILOS	CAPACIDAD INSTALADA DE ALMACENAMIENTO DE GRANOS (t)	CAPACIDAD REAL DE ALMACENAMIENTO (t)	CAPACIDAD MAXIMA UTILIZADA
Planta de Acopio y Transformación Cuatro Cañadas	14 silos metálicos tipo torre.	84.000,00	79.800,00	<b>95%</b>
Planta de Acopio San Pedro	11 silos metálicos tipo torre.	84.000,00	62.700,00	<b>75%</b>
Planta de Acopio Cabezas	6 silos metálicos tipo torre.	30.000,00	28.500,00	<b>95%</b>
Planta de Almacenamiento y Transformación Caracollo	5 silos metálicos tipo torre	50.000,00	47.500,00	<b>95%</b>
Planta de Acopio San Julián	8 silos metálicos tipo torre.	48.000,00	45.600,00	<b>95%</b>
Ingenio Arrocerero Yapacaní	10 silos tipo torre	10.000,00	9.500,00	<b>95%</b>
Planta de Almacenamiento y Transformación de Granos Ivirgarzama	8 silos metálicos tipo torre.	40.000,00	38.000,00	<b>95%</b>
complejo Industrial Arrocerero San Andres	8 silos metálicos tipo torre.	48.000,00	45.600,00	<b>95%</b>
<b>CAPACIDAD TOTAL (t)</b>		<b>394.000,00</b>	<b>380.000,00</b>	

Fuente: Elaboración con base en datos de la GAT.

En cuanto a la capacidad máxima utilizada de las plantas en funcionamiento propias de EMAPA, llegaron a un 95 % de su capacidad utilizada las plantas de transformación y acopio Cuatro Cañadas, planta de acopio de Cabezas, Planta de Almacenamiento y Transformación Caracollo, Planta de Acopio San Julián e Ingenio Arrocerero Yapacaní y la planta de almacenamiento San Pedro.

- EJECUCIÓN PRESUPUESTARIA GESTIÓN 2022**

**EMAPA: Tabla Nº 18 Ejecución Presupuestaria Gestión 2022 de la GAT, En Bolivianos**

PROGRAMA / ACTIVIDAD	PRESUPUESTO VIGENTE	EJECUCIÓN	%
<b>ACOPIO DE GRANO</b>	<b>925.794.343,97</b>	<b>831.374.871,50</b>	<b>90%</b>
ARROZ	166.013.570,99	153.825.669,55	93%
MAÍZ	406.359.088,48	384.149.904,16	95%
TRIGO	340.834.277,34	285.095.029,16	84%
QUINUA	9.986.009,30	6.487.580,98	65%
GASTOS DE FUNCIONAMIENTO	2.601.397,86	1.816.687,65	70%
<b>PLANTAS DE TRANSFORMACION</b>	<b>38.448.814,37</b>	<b>31.421.635,83</b>	<b>82%</b>
CUATRO CAÑADAS	10.532.846,61	9.404.721,80	89%
CARACOLLO	6.275.896,07	5.212.133,89	83%
YAPACANI	6.046.696,79	4.924.907,62	81%
SAN PEDRO	4.485.747,09	3.601.015,17	80%
SAN JULIAN	4.320.804,41	2.651.413,33	61%

[www.emapa.gob.bo](http://www.emapa.gob.bo)

CABEZAS	3.273.937,56	2.779.508,69	85%
IVIRGARZAMA	297.318,84	130.443,42	44%
SAN ANDRES	391.083,06	177.738,82	45%
PISCICOLA	2.824.483,94	2.539.753,09	90%
<b>ALIMENTO BALANCEADO</b>	<b>118.055,00</b>	<b>57.553,00</b>	<b>49%</b>
<b>TOTAL</b>	<b>964.361.213</b>	<b>862.854.059</b>	<b>89%</b>

Fuente: Elaboración con base en datos de la GAT

Al 31 de diciembre del 2022, se tuvo una ejecución acumulada del 90% en cuanto al acopio de granos, un 67% de ejecución para el funcionamiento de las plantas en operación y el 0,03% en cuanto al alimento balanceado, total la Gerencia de Acopio y Transformación llegó a una ejecución del 89%.

## 2.3. GERENCIA DE COMERCIALIZACIÓN

La gerencia de Comercialización, planea, promueve, dirige y controla las actividades de mercadotecnia, publicidad, comercialización y distribución de los diferentes productos de EMAPA, en concordancia con los objetivos, políticas y estrategias respectivas.

La Gerencia de comercialización es responsable de fomentar la demanda y vender los productos a toda la población, para alcanzar dicho objetivo con éxito, analiza las características de los mercados, la competencia y establece un plan de marketing, siendo las variables clave en el proceso de comercialización: los productos, el precio y la promoción. Por otra parte, la Gerencia de comercialización vela para que los productos lleguen en buenas condiciones al consumidor.

Bajo ese contexto, la Gerencia de Comercialización alcanzó a los siguientes resultados concretos.

### 2.3.1. Resultados más destacados.

En materia de “Comercializar volúmenes de producción de arroz, harina, maíz, alimento balanceado y subproductos acopiada y/o transformadas por EMAPA, y una diversidad de productos alimenticios en el Mercado Nacional, que garanticen el abastecimiento y seguridad alimentaria”, se tienen los siguientes resultados.

- **EXISTENCIAS DE PRODUCTO TERMINADO EN ALMACENES DE LA G.C. (Al 31/12/22)**

**Cuadro 5. EMAPA: Comercialización de Arroz y Subproductos**

CARACTERÍSTICAS	UNIDAD DE MEDIDA	PROGRAMADO	EJECUTADO	% AVANCE
Comercialización de volúmenes de producción de Arroz (Sub Productos)	Quintal	615.136,33	731.159,43	<b>119%</b>

Fuente: Elaboración con base en datos de la GC.

Según la programación para la gestión 2022, se programó comercializar un volumen total de arroz y subproductos de 615.136,33 toneladas de las cuales se superó en 116.025 toneladas respecto a lo programado.

**Cuadro 6. EMAPA: Comercialización de Harina de Trigo**

CARACTERÍSTICAS	UNIDAD DE MEDIDA	PROGRAMADO	EJECUTADO	% AVANCE
Comercialización de volúmenes de producción de Trigo (Harina y Afrecho)	Bolsas de 50 kg	1.864.162,00	2.004.442,7	<b>108%</b>
	Bolsas de 23 kg	538.617,61	1.301.613,0	<b>242%</b>

Fuente: Elaboración con base en datos de la GC.

Según la programación para la gestión 2022, se programó comercializar un volumen total de harina de trigo 1.864.162,00 toneladas llegando a cubrir un 140.280,73 toneladas respecto a lo programado, en cuanto al afrecho se llegó a 762.995,39 toneladas respecto a lo programado.

**Cuadro 7. EMAPA: Comercialización de Maíz**

CARACTERÍSTICAS	UNIDAD DE MEDIDA	PROGRAMADO	EJECUTADO	% AVANCE
Comercialización de volúmenes de producción de Grano de Maíz	Toneladas	199.669,05	166.017,98	<b>83%</b>

Fuente: Elaboración con base en datos de la GC.

Según la programación para la gestión 2022, se programó comercializar un volumen total de grano de maíz de 199.669,05 toneladas, sin embargo, se llegó a ejecutar 166.017,98 toneladas.



- **COBERTURA**

**Ilustración 1. EMAPA: SUCURSALES Y SUPEREMAPAS A NIVEL NACIONAL**



Fuente: Elaboración con base en datos de la GC.

Total Sucursales y Tiendas 75 de las cuales 40 son **supermapas y sucursales habilitadas** y 25 son **sucursales nuevas** las cuales se encuentran en: San Lucas, Villa Charcas, Culpina, Camargo, Montepunku, Cliza, Colcapirhua, Shinahota, Eterazama, Chimba, Guaqui, Tiquina, Carabuco, Colquiri, Sapahaqui, Humanata, Cayimbaya, Inquisivi, Pucarani, Quime , Chua Cocani, 2 en El Alto

- **VENTAS 2022**

**Cuadro 8. EMAPA: Comercialización de Productos 2022  
(Expresado en Bolivianos)**

PRODUCTOS	UNIDAD	2022 (P)
Afrecho de Arroz	Bs.	4.554.692,50
Afrecho de trigo 23 kg.	Bs.	38.587.907,65
Afrecho de trigo 1 kg.	Bs.	3.658.276,04
Alimento Balanceado Vacuno Lechero	Bs.	437.881,00
Alimento Balanceado Vacuno Mantenimie	Bs.	114.468,00
Arrocillo CA	Bs.	368.445,58
Arrocillo CB	Bs.	4.787.202,10
Arroz 3/4 BA (Economico)	Bs.	531.176,40
Arroz 3/4 BB (Economico)	Bs.	3.637.170,00
Arroz entero AA (Premium)	Bs.	-
Arroz entero AB (Seleccionado)	Bs.	86.736.019,43
Arroz entero AC (Kaja)	Bs.	4.346.651,20
Arroz entero AD	Bs.	171.625,00
Colilla	Bs.	404.489,00
Harina 000	Bs.	300.989.002,89
Maiz	Bs.	232.228.221,75
Otros EMAPA	Bs.	5.766.526,71
Terceros	Bs.	80.868.090,23
<b>TOTAL</b>		<b>768.187.845,48</b>

Fuente: Elaboración con base en datos de la GC.

Total Ingresos por concepto de ventas en:

- 104.961.357,21 Bolivianos de arroz y subproductos de arroz.
- 300.989.002,89 Bolivianos de harina de trigo.
- 42.246.183,69 Bolivianos de afrecho de trigo
- 232.228.221,75 Bolivianos de grano de maíz amarillo duro.
- 552.349,00 Bolivianos alimento balanceado.
- 80.868.090,23 Bolivianos unidades físicas de diversos productos de terceros.

Al 31/12/2022 se comercializó:

**EMAPA: Comercialización de Productos 2022**  
(Expresado en Volumen)

PRODUCTOS	UNIDAD	2022 (P)
Afrecho de Arroz	qq	114.538,00
Afrecho de trigo 23 kg.	Bolsa 23 kg.	1.301.613,00
Afrecho de trigo 1 kg.	kg	3.092.209,00
Alimento Balanceado Vacuno Lechero	qq	5.497,00
Alimento Balanceado Vacuno Mantenimie	qq	3.086.712,00
Arrocillo CA	qq	7.121,05
Arrocillo CB	qq	108.518,00
Arroz 3/4 BA (Economico)	qq	6.406,00
Arroz 3/4 BB (Economico)	qq	68.930,00
Arroz entero AA (Premium)	qq	0,00
Arroz entero AB (Seleccionado)	qq	425.799,38
Arroz entero AC (Kaja)	qq	30.778,75
Arroz entero AD	qq	2.748,00
Colilla	qq	12.376,21
Harina 000	Bolsa 50 kg.	2.004.442,73
Maiz	t	166.017,98
Otros EMAPA	Global	181553,5812
Terceros	Global	5945476,3

Fuente: Elaboración con base en datos de la GC.

**PRESENCIA DE EMAPA EN LAS DISTINTAS INSTITUCIONES DEL ESTADO**  
**GESTIÓN 2022**

**Ilustración 2. EMAPA: Servicios de Comercialización a instituciones del Estado**

PRODUCTO	CANTIDAD	PRECIO (Bs.)	PRODUCTO	CANTIDAD	PRECIO (Bs.)
ARROZ qq	346.194	2.896.627	HARINA (11.5 Kg.)	<b>no se vendió</b>	
HARINA @	71.637	487.131	TOTAL		
TOTAL					
<b>FUERZAS ARMADAS</b>			<b>POLICIA NACIONAL</b>		
PRODUCTO	CANTIDAD	PRECIO (Bs.)	PRODUCTO	CANTIDAD	PRECIO (Bs.)
ARROZ qq	43.472	9.906.199	ARROZ qq	96.210	21.166.200
HARINA (50 Kg.)	42.431	8.274.045	HARINA (50 Kg.)	96.210	18.472.320
TOTAL			TOTAL		

Fuente: Elaboración con base en datos de la GC.

**EMAPA: Tabla N° 19 Ejecución Presupuestaria Gestión 2022 de la GC, En Bolivianos**

PROGRAMA / ACTIVIDAD	PRESUPUESTO VIGENTE	EJECUCION	%
SUPER-EMAPA CHUQUISACA	396.960,00	3.277,00	0,01
SUPER-EMAPA COCHABAMBA	2.925.025,00	3.604,00	0,00
SUPER-EMAPA LA PAZ	8.056.800,00	-	0,00
SUPER-EMAPA ORURO	1.456.470,00	1.680,00	0,00
SUPER-EMAPA POTOSI	116.304,00	1.554,00	0,01
SUPER-EMAPA SANTA CRUZ	691.056,00	380,00	0,00
SUPER-EMAPA TARIJA	153.477,00	1.498,00	0,01
SUPER-EMAPA TRINIDAD	119.136,00	1.887,00	0,02
SUPER-EMAPA EL ALTO	1.534.447,00	-	0,00
GASTOS DE COMERCIALIZACION	83.824.197,00	112.277.213,00	1,34
<b>TOTAL</b>	<b>99.273.872,00</b>	<b>112.291.092,59</b>	<b>82,44</b>

Fuente: Elaboración con base en datos de la GC.

La Gerencia de Comercialización llevo al 82,44% de su ejecución respecto al programado, garantizando el abastecimiento de los puntos, sucursales y SUPEREMAPAS de ventas.

## 2.4. GERENCIA ADMINISTRATIVA FINANCIERA

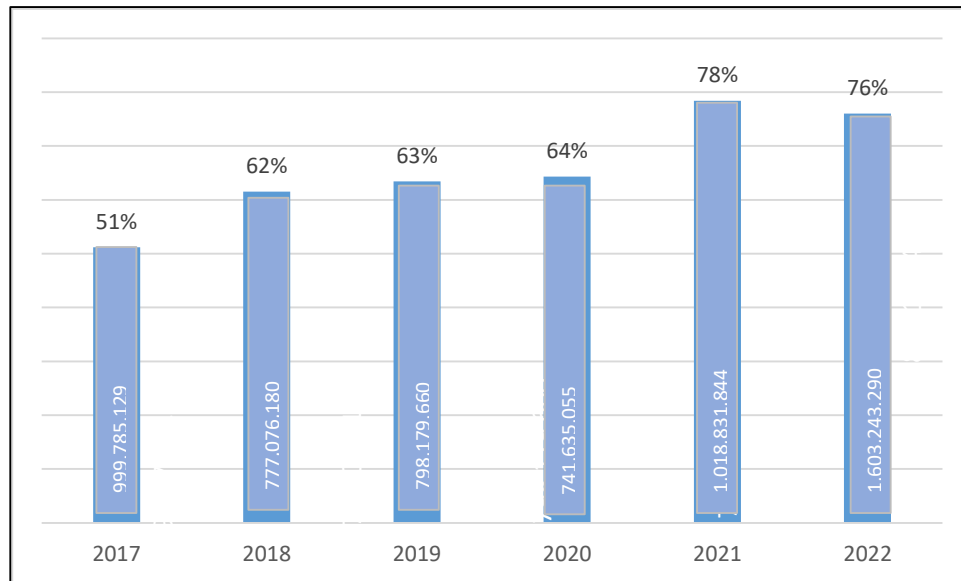
**Cuadro 9. EMAPA: Ejecución Presupuestaria Gestión 2022, En Bolivianos**

PROGRAMA/ACTIVIDAD	PRESUPUESTO VIGENTE	EJECUCIÓN	%
00 ADMINISTRACION CENTRAL	194.196.166,31	176.011.482,68	90,%
10 APOYO A LA PRODUCCION	71.472.292,07	59.483.639,24	83%
12 ACOPIO, TRANSFORMACION Y RESERVA ESTRATEGICA DE ALIMENTOS	925.814.335,97	829.379.602,48	89%
13 INFRAESTRUCTURA PRODUCTIVA - PLANTAS EN FUNCIONAMIENTO	38.448.814,33	30.502.771,66	79%
13 INFRAESTRUCTURA PRODUCTIVA - PROYECTOS	702.307.332,42	357.911.474,13	51%
14 COMERCIALIZACION DE ALIMENTOS	138.931.944,92	112.291.092,59	81%
16 FOMENTO A LA PRODUCCIÓN PECUARIA	118.055,00	57.553,00	48%
72 PREVENCIÓN, CONTROL Y ATENCIÓN DEL CORONAVIRUS	400.000,00	187.641,08	47%
99 SERVICIO DE LA DEUDA	37.476.949,00	37.418.033,33	99%
<b>TOTAL</b>	<b>2.109.165.890,06</b>	<b>1.603.243.290,19</b>	<b>76%</b>

Fuente: Elaboración con base en datos de la GAF. Datos reporte SIGEP

La ejecución de la Empresa, respecto al presupuesto vigente, alcanzó una ejecución presupuestaria del 76% manteniendo la ejecución presupuestaria logrado en la gestión 2021, y muy superior al logrado en los últimos años.

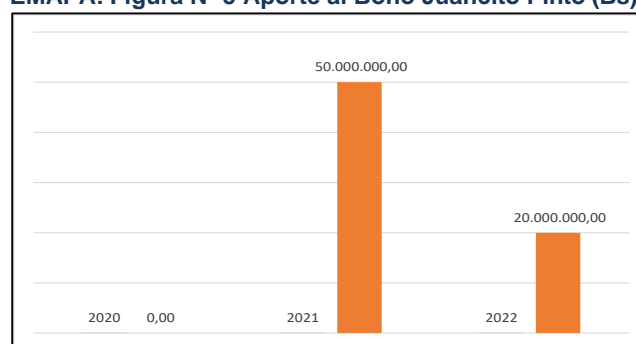
**EMAPA: Figura Nº 4 Ejecución histórica del Presupuesto de la Empresa**



Fuente: Elaboración con base en datos de la GAF.

Producto de ello se logró contribuir con la estabilización de los precios de mercado de productos de primera necesidad, es así que esta ejecución se debió fundamentalmente al mantenimiento del incremento del acopio, transformación, almacenamiento y comercialización de los productos estratégicos que impulsa EMAPA, como muestra de ello en la gestión 2022 no se acudió a la importación de harina para el sector panadero, otro aporte importante que se debe recalcar fue la adjudicación de la venta de nuestros productos a diferentes instituciones estatales como ser SEDEM, VDECI, Fuerzas Armadas y Policía Nacional en la cual la empresa encaro todo el proceso logísticos que conlleva la entrega de los productos, así mismo en la presente gestión también se impulsó por segunda vez el Apoyo a la Producción de los productores quineros y piscicultores y otra labor fundamental que la empresa tuvo fue el aporte para el Bono Juancito Pinto con 20 Millones de Bolivianos posicionándonos como la segunda empresa que aporta para este Bono después del YPFB.

**EMAPA: Figura Nº 5 Aporte al Bono Juancito Pinto (Bs)**



[www.emapa.gob.bo](http://www.emapa.gob.bo)

En la gestión 2022, EMAPA después de la gestión 2019, y 2021 se aportó con 20 Millones de boliviano para el Bono Juancito Pinto.

## 2.5. PROYECTOS EN EJECUCIÓN

### PROYECTO: IMPLEMENTACIÓN DEL COMPLEJO PISCÍCOLA EN EL TRÓPICO DE COCHABAMBA

**Ilustración 1. EMAPA: Proyecto, Implementación del Complejo Piscícola en el Trópico de Cochabamba**



Fuente: Elaboración con base en datos del Área de Proyectos y Fiscalización.

**EMAPA: Cuadro N° 1 Ejecución del Proyecto Complejo Piscícola en el Trópico de Cochabamba**

DATOS PLANTA	DESCRIPCIÓN
UBICACIÓN GEOGRÁFICA	Departamento de Cochabamba, Provincia Carrasco, Municipio de Chimoré.
OBJETIVO GENERAL	Implementar el Complejo Piscícola en el Trópico de Cochabamba, para realizar el procesado de carne de pescado, producción de alimento balanceado y alevines.
COSTO TOTAL DEL PROYECTO	Bs. 221.859.467,00.-
AVANCE FÍSICO ACUMULADO AL 31/12/2022	Ejecución del 90.52%.
AVANCE FINANCIERO ACUMULADO AL 31/12/2022	Avance financiero del 91.03%, (Bs.24.387.733,28)

Fuente: Elaboración con base en datos del Área de Proyectos y Fiscalización.

**EMAPA: Cuadro N° 2 Resultados Alcanzados en la Gestión 2021**

METAS	RESULTADOS ALCANZADOS GESTIÓN 2021
PROGRAMADO: PROYECTO GESTIÓN 2022 Bs 42.953.333,32	56,78% Ejecución financiera Bs. 24.387.733,28
Construcción Obras Civiles y equipamiento del Complejo Piscícola. Bs 40.957.275,38	57.46% Ejecución financiera Bs. 23.535.394,93

[www.emapa.gob.bo](http://www.emapa.gob.bo)

Supervisión de obras civiles y equipamiento del Complejo Piscícola. Bs 1.996.057,94	42.70% Ejecución financiera Bs. 852.338,35
---	---

**Fuente:** Elaboración con base en datos del Área de Proyectos y Fiscalización.

Para la gestión 2022 se logró:

- 15 Estanques de engorde (Fase 1 = 5 Estanques, Fase 2 = 5 Estanques y Fase 3 =5 Estanques)
- 17 Estanques de reproducción
- 12 Estanques de Alevinaje (2 estanques triangulares – Surubí y 10 Estanques de Tambaqui y Pacú)
- Fábrica de ración 10,949 Tn/año alimento balanceado.
- Frigorífico, 5,000 Tn/año carne faenada y procesada de pescado.
- Producción alevines 5 millones por año.



## PROYECTO, CONSTRUCCIÓN, EQUIPAMIENTO E INSTALACIÓN DEL COMPLEJO INDUSTRIAL ARROCERO DE EMAPA EN EL MUNICIPIO DE SAN ANDRÉS DEL DEPARTAMENTO DE BENI

**Ilustración 2. EMAPA: Proyecto, CONSTRUCCIÓN, EQUIPAMIENTO E INSTALACIÓN DEL COMPLEJO INDUSTRIAL ARROCERO DE EMAPA EN EL MUNICIPIO DE SAN ANDRÉS DEL DEPARTAMENTO DE BENI**



**Fuente:** Elaboración con base en datos del Área de Proyectos y Fiscalización

**EMAPA: Cuadro Nº 3 Proyecto del Complejo Industrial Arrocero de San Andrés**

DATOS PLANTA	DESCRIPCIÓN
UBICACIÓN GEOGRÁFICA	Departamento del Beni, Provincia Marban, Municipio de San Andrés.
OBJETIVO GENERAL	Ampliar la capacidad de almacenamiento y transformación de la producción de arroz, mediante la construcción, equipamiento e instalación del Complejo Industrial Arrocero de EMAPA.
COSTO TOTAL DEL PROYECTO	Bs. 163.046.343,27.-
AVANCE FÍSICO ACUMULADO AL 31/12/2022	Ejecución del 100%.
AVANCE FINANCIERO ACUMULADO AL 31/12/2022	Avance financiero del 99.88%, (Bs. 42.557.770,31)
FECHA DE CONCLUSIÓN PREVISTA	5 de septiembre de 2022

**Fuente:** Elaboración con base en datos del Área de Proyectos y Fiscalización.

**EMAPA: Cuadro Nº 4 Resultados Alcanzados en la Gestión 2021**

METAS	RESULTADOS ALCANZADOS GESTIÓN 2021
PROGRAMADO PROYECTO GESTIÓN 2022 Bs 42.718.078,32	99.62% Ejecución Financiera Bs. 42.557.770,31
Construcción de Obras Civiles y equipamiento.	100% Ejecución Financiera Bs. 41.049.290,98

[www.emapa.gob.bo](http://www.emapa.gob.bo)

Bs 41.049.290,98	
Supervisión de Obras Civiles y Equipamiento Bs 1,668.787,34	90.39% Ejecución Financiera Bs. 1.508.479,33

**Fuente:** Elaboración con base en datos del Área de Proyectos y Fiscalización.

Para la gestión 2022 se logró:

- Capacidad estática de almacenaje Silos Almacén: 40.000 toneladas (base Arroz)
- Capacidad estática de almacenaje Silos Almacén: 50.000 toneladas (base soya)
- Producción:
- Línea de transporte 120 ton/hr base soya y 96 ton/hr base arroz
- Línea de Beneficio de Arroz 10 ton/hr (2 líneas de 5 tn/hr)

## PROYECTO, CONSTRUCCIÓN, EQUIPAMIENTO E INSTALACIÓN DE LA PLANTA DE ALMACENAMIENTO DE GRANOS DE EMAPA EN LA LOCALIDAD DE IVIRGARZAMA DEL DEPARTAMENTO DE COCHABAMBA.

**Ilustración 3. EMAPA: Proyecto CONSTRUCCIÓN, EQUIPAMIENTO E INSTALACIÓN DE LA PLANTA DE ALMACENAMIENTO DE GRANOS DE EMAPA EN LA LOCALIDAD DE IVIRGARZAMA DEL DEPARTAMENTO DE COCHABAMBA.**



**Fuente:** Elaboración con base en datos del Área de Proyectos y Fiscalización.

**EMAPA: Cuadro Nº 5 Proyecto, de la Planta de Almacenamiento de Granos de Ivirgarzama**

DATOS PLANTA	DESCRIPCIÓN
UBICACIÓN GEOGRÁFICA	Departamento Cochabamba, Provincia Carrasco, Ivirgarzama.
OBJETIVO GENERAL	Abastecer de insumos de alimento balanceado al sector pecuario con la implementación de la Planta de Almacenamiento y Transformación de granos de EMAPA.
COSTO TOTAL DEL PROYECTO	Bs. 110.922.400,92.-
AVANCE FÍSICO ACUMULADO AL 31/12/2022	La ejecución es el 100%
AVANCE FINANCIERO ACUMULADO AL 31/12/2022	Avance financiero del 91.15% (Bs. 19.958.223,55)
FECHA DE CONCLUSIÓN	01 de septiembre de 2022

**Fuente:** Elaboración con base en datos del Área de Proyectos y Fiscalización.

**EMAPA: Cuadro Nº 6 Resultados Alcanzados en la Gestión 2022**

PROYECTO: PLANTA DE GRANOS IVIRGARZAMA DEL DPTO. DE COCHABAMBA.	
METAS	RESULTADOS ALCANZADOS GESTIÓN 2022
PROGRAMADO PROYECTO GESTIÓN 2022 Bs 29.867.646,94	66.82% Ejecución financiera Bs. 19.958.223,55
Construcción Obras Civiles y Equipamiento de la planta de granos. Bs 28.147.332,07	67.17% Ejecución financiera Bs. 18.908.182,42
Supervisión obras civiles y equipamiento de la planta de granos Bs 1.720.314,87	61.04% Ejecución financiera Bs. 1.050.041,13

**Fuente:** Elaboración con base en datos del Área de Proyectos y Fiscalización.

[www.emapa.gob.bo](http://www.emapa.gob.bo)

Para la gestión 2022 se logró:

- Capacidad estática silos 50.766,00 TN (Base soya)
- Harina integral de soya 4,25 Ton/hr
- Torta de soya 4,35 ton/hr
- Aceite crudo de soya 0,6 m3/día

## CONSTRUCCIÓN EQUIPAMIENTO E INSTALACIÓN DE LA PLANTA DE ALMACENAMIENTO Y TRANSFORMACIÓN DE CEREALES DE EMAPA EN EL MUNICIPIO DE VIACHA DEL DEPARTAMENTO DE LA PAZ.

Ilustración 4. EMAPA: Proyecto: CONSTRUCCIÓN EQUIPAMIENTO E INSTALACIÓN DE LA PLANTA DE ALMACENAMIENTO Y TRANSFORMACIÓN DE CEREALES DE EMAPA EN EL MUNICIPIO DE VIACHA DEL DEPARTAMENTO DE LA PAZ.



Fuente: Elaboración con base en datos del Área de Proyectos y Fiscalización.

### EMAPA: Cuadro Nº 7 Proyecto, de la Planta de Almacenamiento Transformación de Cereales Viacha

DATOS PLANTA	DESCRIPCIÓN
UBICACIÓN GEOGRÁFICA	Departamento La Paz, Provincia Ingavi, Viacha.
OBJETIVO GENERAL	Ampliar y extender la capacidad de almacenamiento y transformación de trigo en producto terminado, en el Municipio de Viacha del Departamento de La Paz, mediante la construcción, equipamiento e instalación de la Planta de Almacenamiento y transformación de cereales de EMAPA.
COSTO TOTAL DEL PROYECTO	Bs. 182.001.792,72.-
AVANCE FÍSICO ACUMULADO AL 31/12/2022	La ejecución es el 25,89%
AVANCE FINANCIERO ACUMULADO AL 31/12/2022	Avance financiero del 21.45% (Bs. 19.958.223,55)
FECHA DE CONCLUSIÓN	20 de noviembre de 2023

Fuente: Elaboración con base en datos del Área de Proyectos y Fiscalización.

### EMAPA: Cuadro Nº 8 Resultados Alcanzados en la Gestión 2022

PROYECTO: PLANTA DE ALMACENAMIENTO TRANSFORMACIÓN DE CEREALES VIACHA	
METAS	RESULTADOS ALCANZADOS GESTIÓN 2022
PROGRAMADO PROYECTO GESTIÓN 2022 Bs 29.867.646,94	66.82% Ejecución financiera Bs. 19.958.223,55
Construcción Obras Civiles y Equipamiento de la planta de granos. Bs 28.147.332,07	67.17% Ejecución financiera Bs. 18.908.182,42
Supervisión obras civiles y equipamiento de la planta de granos Bs 1.720.314,87	61.03% Ejecución financiera Bs. 1.050.041,13

Fuente: Elaboración con base en datos del Área de Proyectos y Fiscalización.

[www.emapa.gob.bo](http://www.emapa.gob.bo)



## CONSTRUCCIÓN, EQUIPAMIENTO E INSTALACIÓN DE LA PLANTA DE ALMACENAMIENTO DE GRANOS DE EMAPA EN EL MUNICIPIO DE PAILÓN DEL DEPARTAMENTO DE SANTA CRUZ.

Ilustración 5. EMAPA: Proyecto: CONSTRUCCIÓN, EQUIPAMIENTO E INSTALACIÓN DE LA PLANTA DE ALMACENAMIENTO DE GRANOS DE EMAPA EN EL MUNICIPIO DE PAILÓN DEL DEPARTAMENTO DE SANTA CRUZ



**Fuente:** Elaboración con base en datos del Área de Proyectos y Fiscalización.

### EMAPA: Cuadro Nº 9 Proyecto, de la Planta de Almacenamiento de Granos en Pailón

DATOS PLANTA	DESCRIPCIÓN
UBICACIÓN GEOGRÁFICA	Departamento Santa Cruz, Provincia Chiquitos, Pailón.
OBJETIVO GENERAL	Implementar capacidad de acopio de granos en el Municipio de Pailón del Departamento de Santa Cruz, mediante la construcción, equipamiento e instalación del Centro de Almacenamiento de granos de EMAPA, destinado al acondicionamiento (Recepción, limpieza y secado) y almacenamiento de trigo y maíz incentivando el crecimiento de cultivos agrícolas de la provincia de Chiquitos y sectores aledaños.
COSTO TOTAL DEL PROYECTO	Bs. 83.646.236,75.-
AVANCE FÍSICO ACUMULADO AL 31/12/2022	La ejecución es el 20.37%
AVANCE FINANCIERO ACUMULADO AL 31/12/2022	Avance financiero del 21.45% (Bs. 16.785.122,21)
FECHA DE CONCLUSIÓN	15 de noviembre de 2023

**Fuente:** Elaboración con base en datos del Área de Proyectos y Fiscalización.

### EMAPA: Cuadro Nº 10 Resultados Alcanzados en la Gestión 2022

PROYECTO: PLANTA DE ALMACENAMIENTO DE GRANOS EN PAILÓN.	
METAS	RESULTADOS ALCANZADOS GESTIÓN 2022
PROGRAMADO PROYECTO GESTIÓN 2022 Bs 34.203.889,00	49.07% Ejecución financiera Bs. 16.785.122,21
Construcción Obras Civiles y Equipamiento de la planta de granos. Bs 32.443.769,00	49.15% Ejecución financiera Bs. 15.949.329,23
Supervisión obras civiles y equipamiento de la planta de granos Bs 1.760.120,00	47.48% Ejecución financiera Bs. 835.792,98

**Fuente:** Elaboración con base en datos del Área de Proyectos y Fiscalización.

[www.emapa.gob.bo](http://www.emapa.gob.bo)

## CONSTRUCCIÓN, EQUIPAMIENTO E INSTALACIÓN DE LA PLANTA DE ACOPIO TRANSFORMACIÓN ALMACENAMIENTO DE GRANOS DE EMAPA NORTE DE LA PAZ – IXIAMAS.

Ilustración 6. EMAPA: Proyecto: CONSTRUCCIÓN, EQUIPAMIENTO E INSTALACIÓN DE LA PLANTA DE ACOPIO TRANSFORMACIÓN ALMACENAMIENTO DE GRANOS DE EMAPA NORTE DE LA PAZ – IXIAMAS



**Fuente:** Elaboración con base en datos del Área de Proyectos y Fiscalización.

### EMAPA: Cuadro Nº 11 Proyecto, de la Planta de Almacenamiento de Granos de Norte de La Paz - Ixiamas

DATOS PLANTA	DESCRIPCIÓN
UBICACIÓN GEOGRÁFICA	Departamento La Paz, Provincia Abel Iturralde, Ixiamas.
OBJETIVO GENERAL	Promover la "CONSTRUCCIÓN, EQUIPAMIENTO E INSTALACIÓN, PLANTA DE ACOPIO, TRANSFORMACION Y ALMACENAMIENTO DE GRANOS DE EMAPA, NORTE DE LA PAZ - IXIAMAS", destinado al acondicionamiento, almacenamiento, Beneficiado de Arroz y Alimento Balanceado en base al Maíz.
COSTO TOTAL DEL PROYECTO	Bs. 105.998.978,72.-
AVANCE FÍSICO ACUMULADO AL 31/12/2022	La ejecución es el 16.42%
AVANCE FINANCIERO ACUMULADO AL 31/12/2022	Avance financiero del 33.14% (Bs. 35.048.700,61)
FECHA DE CONCLUSIÓN	27 de mayo de 2024

**Fuente:** Elaboración con base en datos del Área de Proyectos y Fiscalización.

### EMAPA: Cuadro Nº 12 Resultados Alcanzados en la Gestión 2022

PROYECTO: PROYECTO, DE LA PLANTA DE ALMACENAMIENTO DE GRANOS DE NORTE DE LA PAZ - IXIAMAS	
METAS	RESULTADOS ALCANZADOS GESTIÓN 2022
PROGRAMADO PROYECTO GESTIÓN 2022 Bs 360.947,02	86.84% Ejecución financiera Bs. 35.048.700,61
Construcción Obras Civiles y Equipamiento de la planta Bs 39.260.947,02	86.47% Ejecución financiera Bs. 33.948.758,18
Supervisión obras civiles y equipamiento de la planta Bs 1.100.000,00	99.99% Ejecución financiera Bs. 1.099.942,43

**Fuente:** Elaboración con base en datos del Área de Proyectos y Fiscalización.

[www.emapa.gob.bo](http://www.emapa.gob.bo)



## 2.6. NUEVOS PROYECTOS

### PLANTA DE TRANSFORMACIÓN DE SUBPRODUCTOS DE SOYA EN EL MUNICIPIO DE SAN JULIÁN DEPARTAMENTO DE SANTA CRUZ.

Ilustración 7. EMAPA: Proyecto: PLANTA DE TRANSFORMACIÓN DE SUBPRODUCTOS DE SOYA EN EL MUNICIPIO DE SAN JULIÁN DEPARTAMENTO DE SANTA CRUZ.



Fuente: Elaboración con base en datos del Área de Proyectos y Fiscalización.

#### EMAPA: Cuadro N° 13 Proyecto, de la Planta de Transformación de Subproductos de Soya en San Julián

DATOS PLANTA	DESCRIPCIÓN
UBICACIÓN GEOGRÁFICA	Departamento Santa Cruz, Provincia Ñuflo de Chávez, San Julián.
OBJETIVO GENERAL	Implementar en la zona de mayor influencia a la producción de grano de soya, de la infraestructura necesaria de una Planta de Transformación del grano de Soya EMAPA, con un enfoque en el municipio de San Julián donde los productores de grano de Soya, puedan darle un valor agregado a sus productos agrícolas, incentivando de tal manera al crecimiento de cultivos, y la productividad en el municipio.
COSTO TOTAL DEL PROYECTO	Bs. 369.162.671,07.-
AVANCE FÍSICO ACUMULADO AL 31/12/2022	La ejecución es el 0.31%
AVANCE FINANCIERO ACUMULADO AL 31/12/2022	Avance financiero del 19.9% (Bs. 73.474.776,25)
FECHA DE CONCLUSIÓN	21 de mayo de 2024

Fuente: Elaboración con base en datos del Área de Proyectos y Fiscalización.

#### EMAPA: Cuadro N° 14 Resultados Alcanzados en la Gestión 2022

PROYECTO: PROYECTO, DE LA PLANTA DE TRANSFORMACIÓN DE SUBPRODUCTOS DE SOYA EN SAN JULIÁN	
METAS	RESULTADOS ALCANZADOS GESTIÓN 2022
PROGRAMADO PROYECTO GESTIÓN 2022 Bs 101.285.736,00	72.54% Ejecución financiera Bs. 73.474.776,25
Construcción Obras Civiles y Equipamiento de la planta de granos. Bs 100.083.465,00	72.58% Ejecución financiera Bs. 72.640.007,66
Supervisión obras civiles y equipamiento de la planta de granos Bs 1.202.271,00	69.43% Ejecución financiera Bs. 834.768,59

Fuente: Elaboración con base en datos del Área de Proyectos y Fiscalización.

[www.emapa.gob.bo](http://www.emapa.gob.bo)

## IMPLEMENTACIÓN DE UNA PLANTA PROCESADORA DE PAPA EN CHUQUISACA

Ilustración 8. EMAPA: Proyecto: IMPLEMENTACIÓN DE UNA PLANTA PROCESADORA DE PAPA EN CHUQUISACA



Fuente: Elaboración con base en datos del Área de Proyectos y Fiscalización.

### EMAPA: Cuadro N° 15 Proyecto, de la Planta Procesadora De Papa En Chuquisaca

DATOS PLANTA	DESCRIPCIÓN
UBICACIÓN GEOGRÁFICA	Departamento Chuquisaca, Provincia Nor Cinti, Incahuasi.
OBJETIVO GENERAL	Implementar en la zona de mayor influencia a la producción de papa, infraestructura necesaria para el procesamiento de papa, con un enfoque en el Municipio de Incahuasi donde los productores de papa de la región, puedan dar un valor agregado a sus productos agrícolas incentivado de tal manera al crecimiento de cultivos y la productividad en el sector.
COSTO TOTAL DEL PROYECTO	Bs. 127.928.149,73.-
AVANCE FÍSICO ACUMULADO AL 31/12/2022	La ejecución es el 0,0%
AVANCE FINANCIERO ACUMULADO AL 31/12/2022	Avance financiero del 20.0% (Bs. 1.042.765,57)
FECHA DE CONCLUSIÓN	15 de junio de 2024

Fuente: Elaboración con base en datos del Área de Proyectos y Fiscalización.

### EMAPA: Cuadro N° 16 Resultados Alcanzados en la Gestión 2022

PROYECTO: PROYECTO, DE LA PLANTA PROCESADORA DE PAPA EN CHUQUISACA	
METAS	RESULTADOS ALCANZADOS GESTIÓN 2022
PROGRAMADO PROYECTO GESTIÓN 2022 Bs 33.818.229,00	0.031% Ejecución financiera Bs. 1.042.765,57
Construcción Obras Civiles y Equipamiento de la planta de granos. Bs 32.424.675,00	0.0% Ejecución financiera Bs. 0.0
Supervisión obras civiles y equipamiento de la planta de granos Bs 1.393.554,00	74.83% Ejecución financiera Bs. 1.042.765,57

Fuente: Elaboración con base en datos del Área de Proyectos y Fiscalización.

[www.emapa.gob.bo](http://www.emapa.gob.bo)

## IMPLEMENTACIÓN PLANTA PISCÍCOLA EN LA AMAZONIA

Ilustración 9. EMAPA: Proyecto: IMPLEMENTACIÓN PLANTA PISCÍCOLA EN LA AMAZONIA



Fuente: Elaboración con base en datos del Área de Proyectos y Fiscalización.

EMAPA: Cuadro Nº 17 Proyecto, de la Planta Piscícola en la Amazonia

DATOS PLANTA	DESCRIPCIÓN
UBICACIÓN GEOGRÁFICA	Departamento Beni, Provincia José Ballivian, renabaque.
OBJETIVO GENERAL	Implementación De Una Planta Piscícola En La Amazonia
COSTO TOTAL DEL PROYECTO	Bs. 78.956.450,48
AVANCE FÍSICO ACUMULADO AL 31/12/2022	La ejecución es el 0,0%
AVANCE FINANCIERO ACUMULADO AL 31/12/2022	Avance financiero del 19.9% (Bs. 15.230.227,69)
FECHA DE CONCLUSIÓN	26 de junio de 2024

Fuente: Elaboración con base en datos del Área de Proyectos y Fiscalización.

EMAPA: Cuadro Nº 18 Resultados Alcanzados en la Gestión 2022

PROYECTO: PLANTA PISCÍCOLA EN LA AMAZONIA	
METAS	RESULTADOS ALCANZADOS GESTIÓN 2022
PROGRAMADO PROYECTO GESTIÓN 2022 Bs 15.801.483,00	96.38% Ejecución financiera Bs. 15.230.227,69
Construcción Obras Civiles y Equipamiento de la planta de granos. Bs 15.240.421,00	99.93% Ejecución financiera Bs. 15.230.227,69
Supervisión obras civiles y equipamiento de la planta de granos Bs 561.062,00	32% Ejecución financiera Bs. 0,00

Fuente: Elaboración con base en datos del Área de Proyectos y Fiscalización.

## IMPLEMENTACIÓN PLANTA PISCÍCOLA EN EL LAGO TITICACA

Ilustración 10. EMAPA: Proyecto: IMPLEMENTACIÓN PLANTA PISCÍCOLA EN EL LAGO TITICACA



Fuente: Elaboración con base en datos del Área de Proyectos y Fiscalización.

### EMAPA: Cuadro Nº 19 Proyecto, de la Planta Piscícola en el Lago Titicaca

DATOS PLANTA	DESCRIPCIÓN
UBICACIÓN GEOGRÁFICA	Departamento La Paz, Provincia MancoKAPA, San Pedro de Tiquina.
OBJETIVO GENERAL	Promocionar el complejo productivo piscícola, mediante la instalación de una planta piscícola en el Lago Titicaca; para darle mayor valor agregado al recurso pesquero e impulsar el desarrollo sostenible de la región.
COSTO TOTAL DEL PROYECTO	Bs. 75.470.109,03
AVANCE FÍSICO ACUMULADO AL 31/12/2022	La ejecución es el 0,0%
AVANCE FINANCIERO ACUMULADO AL 31/12/2022	Avance financiero del 20.0% (Bs. 14.562.996,49)
FECHA DE CONCLUSIÓN	18 de mayo de 2024

Fuente: Elaboración con base en datos del Área de Proyectos y Fiscalización.

### EMAPA: Cuadro Nº 20 Resultados Alcanzados en la Gestión 2022

PROYECTO: PLANTA PISCÍCOLA EN EL LAGO TITICACA	
METAS	RESULTADOS ALCANZADOS GESTIÓN 2022
PROGRAMADO PROYECTO GESTIÓN 2022 Bs 15.470.831,00	94.13% Ejecución financiera Bs. 14.562.996,49
Construcción Obras Civiles y Equipamiento de la planta de granos. Bs 14.911.878,00	97.66% Ejecución financiera Bs. 14.562.996,49
Supervisión obras civiles y equipamiento de la planta de granos Bs 558.953,00	0.00% Ejecución financiera Bs. 0,00

Fuente: Elaboración con base en datos del Área de Proyectos y Fiscalización.



## PLANTA DE TRANSFORMACIÓN, CENTRO DE ACOPIO Y ALMACENAMIENTO DE PAPA EN LA CIUDAD DE EL ALTO DEL DEPARTAMENTO DE LA PAZ

Ilustración 11. EMAPA: Proyecto: PLANTA DE TRANSFORMACIÓN, CENTRO DE ACOPIO Y ALMACENAMIENTO DE PAPA EN LA CIUDAD DE EL ALTO DEL DEPARTAMENTO DE LA PAZ



Fuente: Elaboración con base en datos del Área de Proyectos y Fiscalización.

### EMAPA: Cuadro N° 21 Proyecto, Planta Transformación, Centro De Acopio y Almacenamiento de Papa

DATOS PLANTA	DESCRIPCIÓN
UBICACIÓN GEOGRÁFICA	Departamento La Paz, Provincia Murillo, El Alto
OBJETIVO GENERAL	Implementación de una "PLANTA DE TRANSFORMACIÓN, CENTRO DE ACOPIO Y ALMACENAMIENTO DE PAPA EN LA CIUDAD DE EL ALTO DEL DEPARTAMENTO DE LA PAZ", permitirá incorporar valor agregado a la materia prima mediante su transformación así mismo reducirá la importación del producto terminado generando fuentes de trabajo y mayores ingresos al área de influencia del proyecto.
COSTO TOTAL DEL PROYECTO	Bs. 153.424.579,88
AVANCE FÍSICO ACUMULADO AL 31/12/2022	La ejecución es el 0,06%
AVANCE FINANCIERO ACUMULADO AL 31/12/2022	Avance financiero del 20.0% (Bs. 30.684.915,98)
FECHA DE CONCLUSIÓN	26 de junio de 2024

Fuente: Elaboración con base en datos del Área de Proyectos y Fiscalización.

### EMAPA: Cuadro N° 22 Resultados Alcanzados en la Gestión 2022

PROYECTO: PLANTA TRANSFORMACIÓN, CENTRO DE ACOPIO Y ALMACENAMIENTO DE PAPA	
METAS	RESULTADOS ALCANZADOS GESTIÓN 2022
PROGRAMADO PROYECTO GESTIÓN 2022 Bs 31.877.173,00	96.26% Ejecución financiera Bs. 30.684.915,98
Construcción Obras Civiles y Equipamiento de la planta de granos. Bs 30.784.636,00	96.29% Ejecución financiera Bs. 29.644.915,98
Supervisión obras civiles y equipamiento de la planta de granos Bs 1.092.537,00	95.19% Ejecución financiera Bs. 1.040.000,00

Fuente: Elaboración con base en datos del Área de Proyectos y Fiscalización.

[www.emapa.gob.bo](http://www.emapa.gob.bo)

## CONSTRUCCION, EQUIPAMIENTO E INSTALACION CENTRO DE ALMACENAMIENTO Y TRANSFORMACION DE GRANOS EMAPA EN EL MUNICIPIO DE YACUIBA DEL DEPARTAMENTO DE TARIJA.

Ilustración 12. EMAPA: Proyecto: CONSTRUCCION, EQUIPAMIENTO E INSTALACION CENTRO DE ALMACENAMIENTO Y TRANSFORMACION DE GRANOS EMAPA EN EL MUNICIPIO DE YACUIBA DEL DEPARTAMENTO DE TARIJA.



**Fuente:** Elaboración con base en datos del Área de Proyectos y Fiscalización.

### EMAPA: Cuadro Nº 23 Proyecto, de la Planta Construcción, Equipamiento e Instalación Centro de Almacenamiento y Transformación de Granos de Yacuiba

DATOS PLANTA	DESCRIPCIÓN
UBICACIÓN GEOGRÁFICA	Departamento Tarija, Provincia Gran Chaco, Yacuiba
OBJETIVO GENERAL	Ampliar la capacidad de almacenamiento y transformación de maíz de EMAPA, en el Municipio de Yacuiba del Departamento de Tarija, mediante la construcción, equipamiento e instalación del Centro de Almacenamiento y Transformación de granos.
COSTO TOTAL DEL PROYECTO	Bs. 85.722.345,98
AVANCE FÍSICO ACUMULADO AL 31/12/2022	La ejecución es el 0,00%
AVANCE FINANCIERO ACUMULADO AL 31/12/2022	Avance financiero del 20.0% (Bs. 17.465.692,50)
FECHA DE CONCLUSIÓN	31 de mayo de 2024

**Fuente:** Elaboración con base en datos del Área de Proyectos y Fiscalización.

### EMAPA: Cuadro Nº 24 Resultados Alcanzados en la Gestión 2022

PROYECTO: PLANTA CONSTRUCCIÓN, EQUIPAMIENTO E INSTALACIÓN CENTRO DE ALMACENAMIENTO Y TRANSFORMACIÓN DE GRANOS DE YACUIBA	
METAS	RESULTADOS ALCANZADOS GESTIÓN 2022
PROGRAMADO PROYECTO GESTIÓN 2022 Bs 17.636.092,92	99.03% Ejecución financiera Bs. 17.465.692,50
Construcción Obras Civiles y Equipamiento de la planta de granos. Bs 16.948.476,72	97.15% Ejecución financiera Bs. 16.465.692,50
Supervisión obras civiles y equipamiento de la planta de granos Bs 1.092.537,00	62.12% Ejecución financiera Bs. 678.776,88

**Fuente:** Elaboración con base en datos del Área de Proyectos y Fiscalización.

[www.emapa.gob.bo](http://www.emapa.gob.bo)